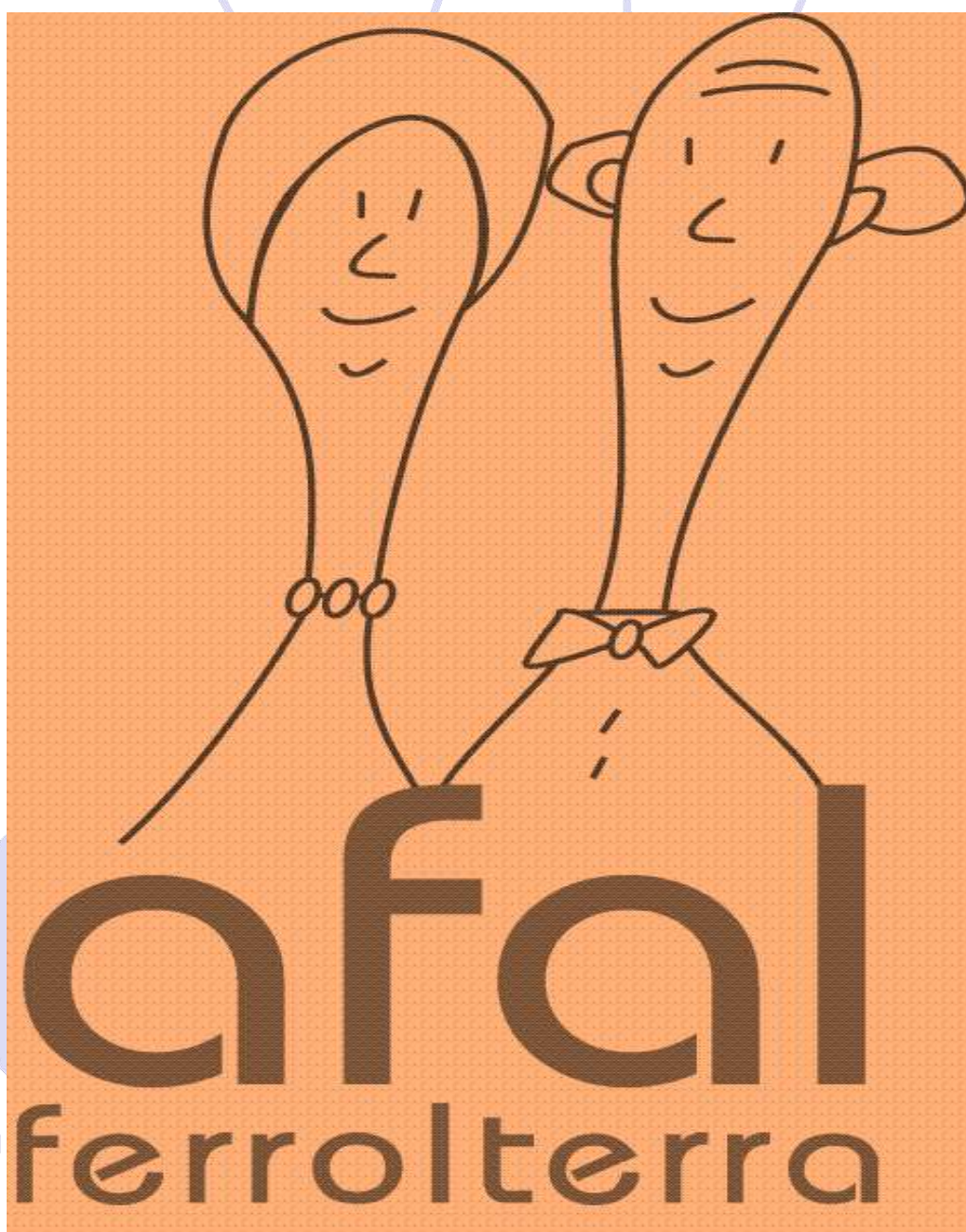


MEMORIA DE ACTIVIDADES 2022



ÍNDICE

1. APOYO A FAMILIAS	2
a) Punto Permanente de Información	2
b) Atención Psicológica	7
c) Asesoramiento en productos de apoyo y técnicas de modificación del entorno	11
d) Servicio préstamo de productos de apoyo	11
e) Tramitaciones administrativas	13
2. ENVEJECIMIENTO ACTIVO	13
Talleres de memoria	13
a) Memo-Activa Ferrol.....	13
b) Memo-Activa Ares	14
c) Memo-activa San Sadurniño.....	15
d) Memo-activa Valdoviño	18
3. ATENCIÓN ESPECIALIZADA EN LA ENFERMEDAD DE ALZHEIMER	20
a. Centros de Día	20
1) Centro de Día Afal Río Castro	20
2) Centro de Día Casa del Mar	29
b) Servicio específico de estimulación terapéutica para personas con Alzheimer y otras demencias neurodegenerativas (SEETA).....	37
SEETA RÍO CASTRO	38
SEETA ARES	40
SEETA CEDEIRA.....	42
c) Servicio de prevención de la dependencia específico de Alzheimer y otras demencias neurodegenerativas.....	43
d) Servicio de ayuda en el hogar especializado (SAFE)	45
4. SERVICIO DE TRANSPORTE ADAPTADO	46
5. FORMACIÓN, DIVULGACIÓN Y SENSIBILIZACIÓN	47
A) Cursos de formación y charlas divulgativas.....	48
b) Formación para trabajadores.....	54
c) Prácticas no laborables en nuestra entidad	57
6. VOLUNTARIADO	60
7. TRABAJOS EN BENEFICIO DE LA COMUNIDAD	63
8. COMUNICACIÓN Y REDES SOCIALES	63
a) Trabajo con medios de comunicación:	63
b) Redes sociales.....	63
c) Web.....	65

1. APOYO A FAMILIAS

A) PUNTO PERMANENTE DE INFORMACIÓN

El **Punto Permanente de Información** (P.P.I.) es un servicio gratuito dirigido principalmente a familias con enfermos de Alzheimer y otras demencias.

Este punto de información se encuentra en las oficinas de la sede de la Asociación de AFAL Ferrolterra y está atendido por personal técnico y administrativo. Destaca por ser un punto de encuentro personal entre la familia y la entidad que facilita información general de la asociación así como de los servicios que presta. Además, ofrece un asesoramiento individualizado respecto a los recursos de carácter económico o asistencial que la administración pública procura a usuarios y familiares.

El P.P.I. recaba información esencial de los interesados para, en caso de solicitud por parte del interesado, se pueda concertar una posterior cita de valoración con el afectado y con el equipo técnico de la asociación.



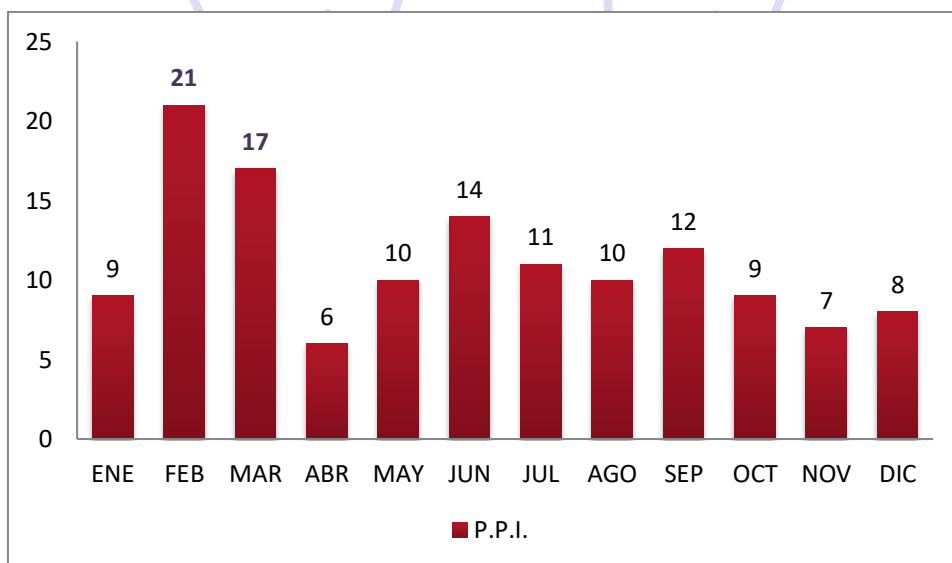
ferrolterra

Datos Estadísticos:

A lo largo del año 2022 se atendieron 134 familias, 49 más que el año anterior, lo que supuso un aumento de la demanda en un 36,57%.

La mayoría de estas intervenciones de información fueron concertadas mediante cita previa y de forma presencial. Este servicio también da la posibilidad de realizarlas de forma telemática o por vía telefónica para así, ofrecer mayores facilidades a los familiares/cuidadores/as.

El P.P.I. estuvo abierto tanto en jornada de mañana como de tarde en el horario de atención al público de 9:00h a 19:00h horas durante todo el año laboral.



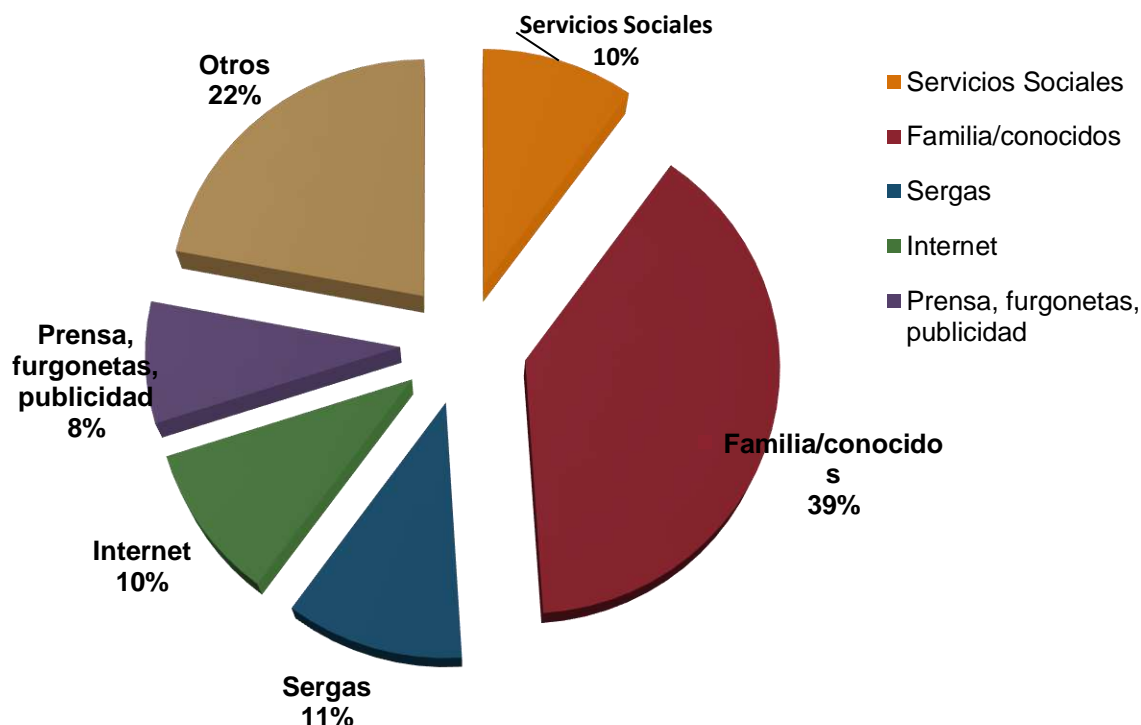
Como se observa en el gráfico, los meses con mayor volumen de solicitudes de información fueron febrero, marzo y junio. El mes con menos afluencia fue abril.

Fuentes de conocimiento de la Asociación

Es importante conocer la fuente mediante la cual las personas se interesaron y conocieron la asociación de familiares de enfermos de Alzheimer y otras demencias de Ferrolterra (AFAL) en el año 2022 puesto que ofrece datos con los que poder trabajar en el área de la sensibilización.

El año 2022 tuvo tres fuentes de procedencia principales entre las que destacó con un 39% el boca a boca, técnica verbal manejada en entornos familiares y de conocidos.

Fuentes de conocimiento de la Asociación



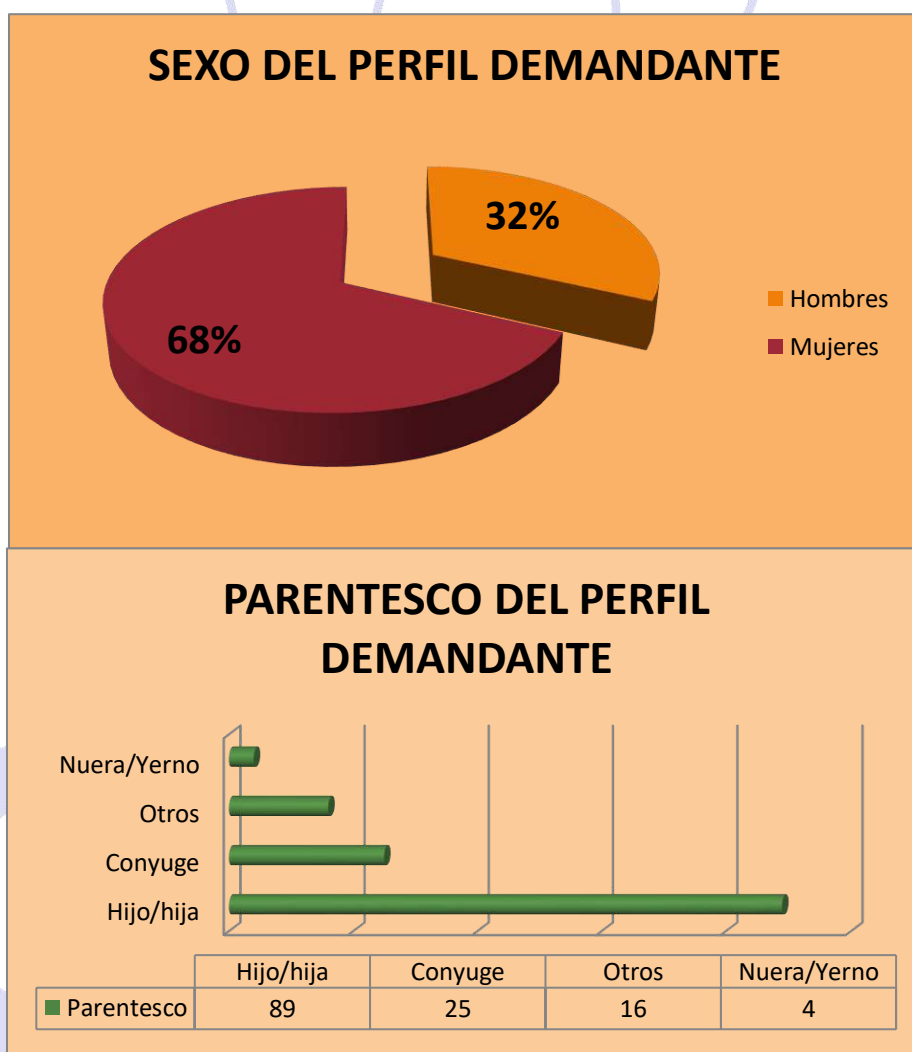
- **La principal fuente de conocimiento de la asociación** con un 39% sigue siendo, al igual que años anteriores, el entorno familiar y de conocidos que tienen conocimiento previo de la asociación, recomiendan sus servicios y acuden al P.P.I. para aclarar dudas y buscar orientación social.
- **El grupo denominado “Otros”**, fue la segunda fuente más alta con un 22%. Este medio de conocimiento de AFAL fue en gran parte gracias al impacto de charlas de sensibilización, webinars y jornadas formativas impartidas en los distintos Ayuntamientos de la Comarca de Ferrolterra y a otras entidades. Dentro de este grupo se incluyó, además, la televisión como medio de influencia.
- **Los SS.SS (Servicios Sociales) y del Sergas (especialistas)** con un porcentaje del 10% y del 11%, estas dos fuentes fueron el tercer medio de derivación al P.P.I. de AFAL a través de los/las Trabajadores/as Sociales del ayuntamiento como del Centro de Salud de la comarca como de los neurólogos o psicogeriatras de la zona.
- **El grupo “internet”** empata con la fuente de los servicios sociales. Esto puede ser debido al aumento del manejo de TICS en la población en general y por ser una fuente de acceso, de información y de captación de determinados perfiles que buscan un servicio concreto.

- **La prensa, furgoneta y la publicidad en papel**, es la fuente de conocimiento menos llamativa con un 8% del total. No obstante, sigue siendo una fuente a la cual recurre una parte de la población actual.

Perfil del demandante

En un 68% de los casos el grupo de personas que más visitaron el P.P.I. fueron mujeres las cuales tienen una relación, en primer grado de consanguineidad, con la persona enferma.

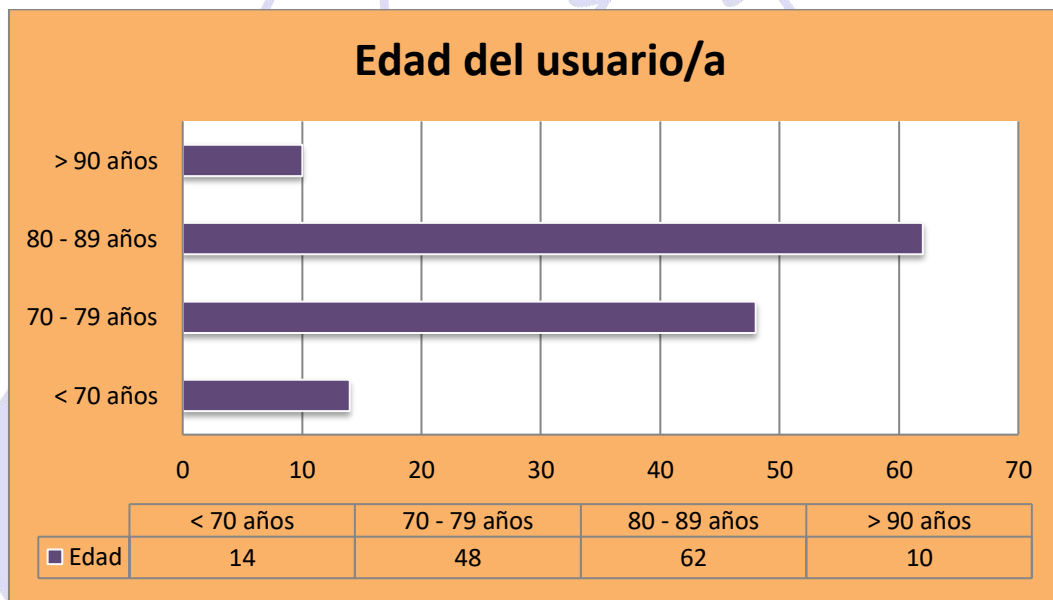
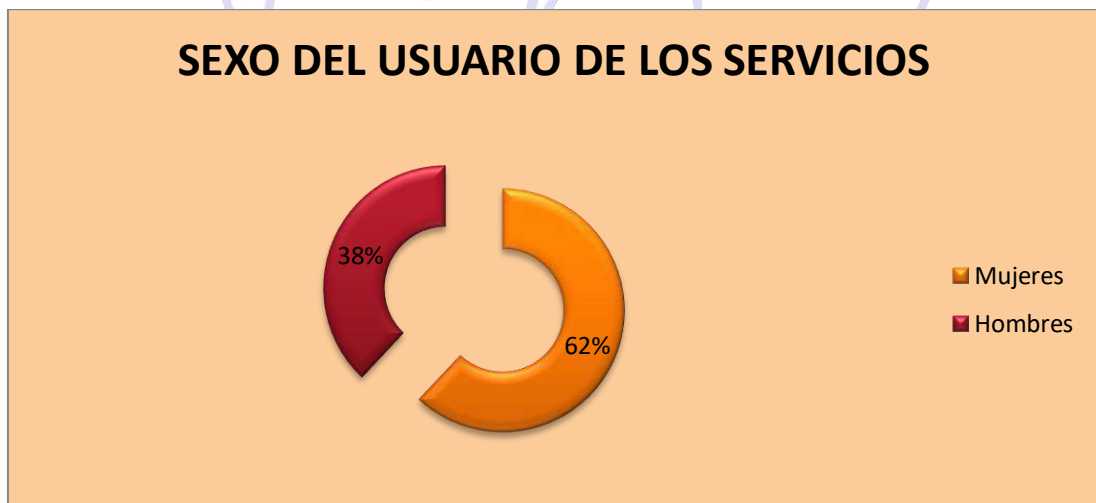
Las siguientes dos gráficas reflejan tanto el parentesco como el sexo de las personas que acudieron al P.P.I. a solicitar orientación e información sobre el Centro de Día:



Perfil del enfermo

Todos los usuarios/As acudieron a AFAL con un diagnóstico del especialista, a veces, sin confirmar, pero con unos indicios claros de deterioro cognitivo leve y/o moderado.

El perfil demandante sigue siendo mayoritariamente de sexo femenino y en cuanto a la edad, sigue predominando el rango de 80-89 años debido principalmente a la progresiva pérdida de independencia que sufren las personas mayores para las actividades de la vida diaria.



De los datos estadísticos recabados, referentes al año 2022, se deduce que el perfil del familiar demandante sigue siendo predominantemente de sexo femenino. En cuanto al parentesco, destacó la/el descendiente como principal demandante del servicio y en cuanto a la forma de cómo conocieron la

asociación fue mediante el “boca a boca”, lo que indica un alto grado de satisfacción entre los familiares y usuarios que acuden a AFAL.

B) ATENCIÓN PSICOLÓGICA



Desde el servicio de psicología de AFAL Ferrolterra se ofreció en el año 2022 un espacio seguro de apoyo mutuo a cuidadores y familiares de personas con Alzheimer u otro tipo de demencias mediante reuniones de información sobre la enfermedad, píldoras formativas, estrategias de afrontamiento y otras habilidades psicoeducativas que les ayudase tanto a sobrellevar la enfermedad de su familiar como a entender y a dar importancia al proceso de cuidado (cognitivo y físico) del enfermo.

Objetivos destacados

- Favorecer la aceptación y afrontamiento adaptativo de la enfermedad.
- Aportar conocimientos sobre de la enfermedad de Alzheimer, otras demencias y sus manifestaciones.
- Dotar de estrategias de manejo de la sintomatología para hacer frente a la enfermedad y favorecer la buena convivencia con el enfermo.

- Fomentar el intercambio de experiencias entre cuidadores para potenciar la percepción de apoyo entre cuidadores.
- Prevenir la sobrecarga en el cuidador y plantear alternativas de manejo.
- Fomentar en los cuidadores la idea de “cuidarse para cuidar”
- Evitar/disminuir la percepción de soledad y aislamiento del cuidador o familiar.

Tipos de atención

- Individual
- Familiar
- Grupal (familiares)

Forma de entrada en el servicio

- Desde la cita de información (PPI)
- Derivación de profesionales de la asociación
- A petición propia

Datos Estadísticos

- **Total personas beneficiarias:** 167 familiares
- **Total intervenciones:** 237 intervenciones



afol
ferrolterra

CENTRO DE DÍA SEDE AFAL FERROLTERRA (CL. RIO CASTRO)		
TOTAL	Nº total de intervenciones	98
	Nº total de beneficiarios	71

CENTRO DE DÍA DE LA RED PUBLICA DE ALZHEIMER (CASA DEL MAR)		
TOTAL	Nº total de intervenciones	99
	Nº total de beneficiarios	65

SEETAS		
TOTAL	Nº total de intervenciones	17
	Nº total de beneficiarios	13

ATENCIÓN A SOCIOS		
TOTAL	Nº total de intervenciones	7
	Nº total de beneficiarios	4

afal
ferrolterra

Perfil de familiares atendidos

Sexo



CASA DEL MAR: 82% mujeres, 18% hombres.

TALLERES DE CONCELLOS: 71% mujeres, 29% hombres.

RED PARAGUAS: 92% mujeres, 8% hombres.

RÍO CASTRO: 63% mujeres, 37% hombres

SOCIOS: 75% mujeres, 25% hombres

TALLERES INICIALES: 69% mujeres, 31% hombres

Edad



En relación al a los resultados se observa que en el año 2022 el perfil que más demandó atención psicológica fueron mujeres en un el 62% en un rango de edad de entre los 46 y 60 años de edad.

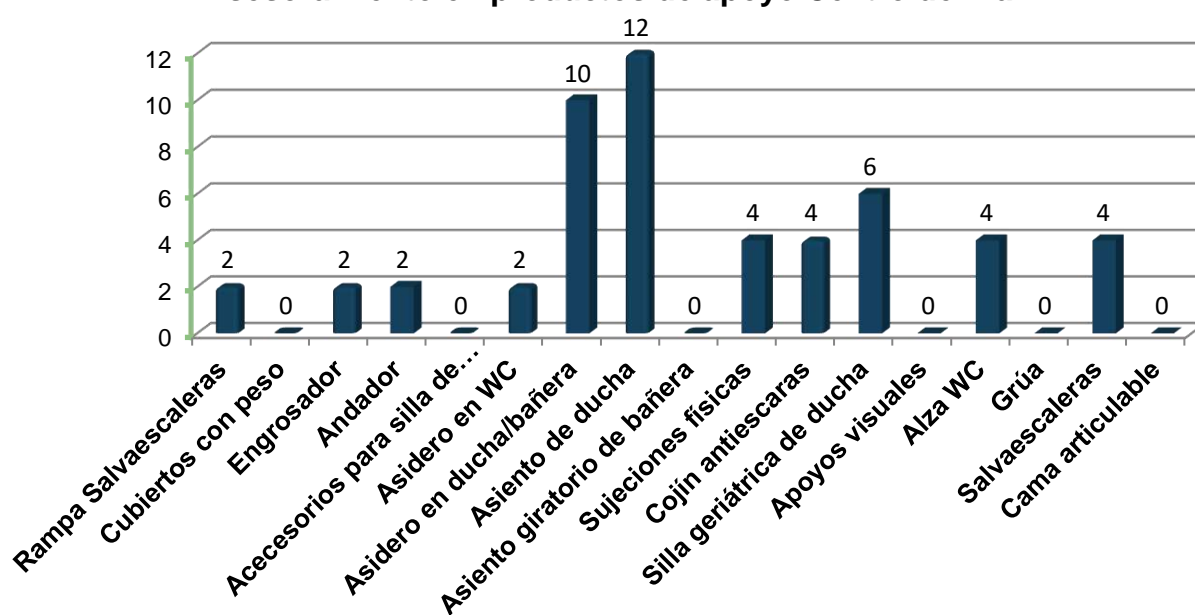
ferrolterra

C) ASESORAMIENTO EN PRODUCTOS DE APOYO Y TÉCNICAS DE MODIFICACIÓN DEL ENTORNO

A lo largo del año 2022, las terapeutas ocupacionales realizaron diferentes intervenciones dirigidas a cubrir las necesidades de familiares de enfermos de Alzheimer. Se les asesoró e informó sobre productos de apoyo y sobre las posibles modificaciones en la infraestructura del hogar para una mayor facilidad de acceso y para una mejora en los cuidados de su familiar dependiente.

En total hubo 25 actuaciones de asesoramiento, las cuales se desglosan del siguiente modo:

Asesoramiento en productos de apoyo Centro de Día



D) SERVICIO PRÉSTAMO DE PRODUCTOS DE APOYO

Es un servicio de préstamo de carácter gratuito que se sustenta principalmente por donaciones a la asociación de antiguos socios y/o usuarios para que los usuarios de los centros de día de AFAL Ferrolterra que lo necesitan los tengan a su disposición.

Gracias a este gesto caritativo AFAL dispuso en el año 2022 en su inventario de

- ◆ Sillas de Ruedas manual.
- ◆ Sillas de Ruedas motorizada
- ◆ Sillón de Sala (con ruedas y respaldo reclinable).
- ◆ Sillas Bañera.

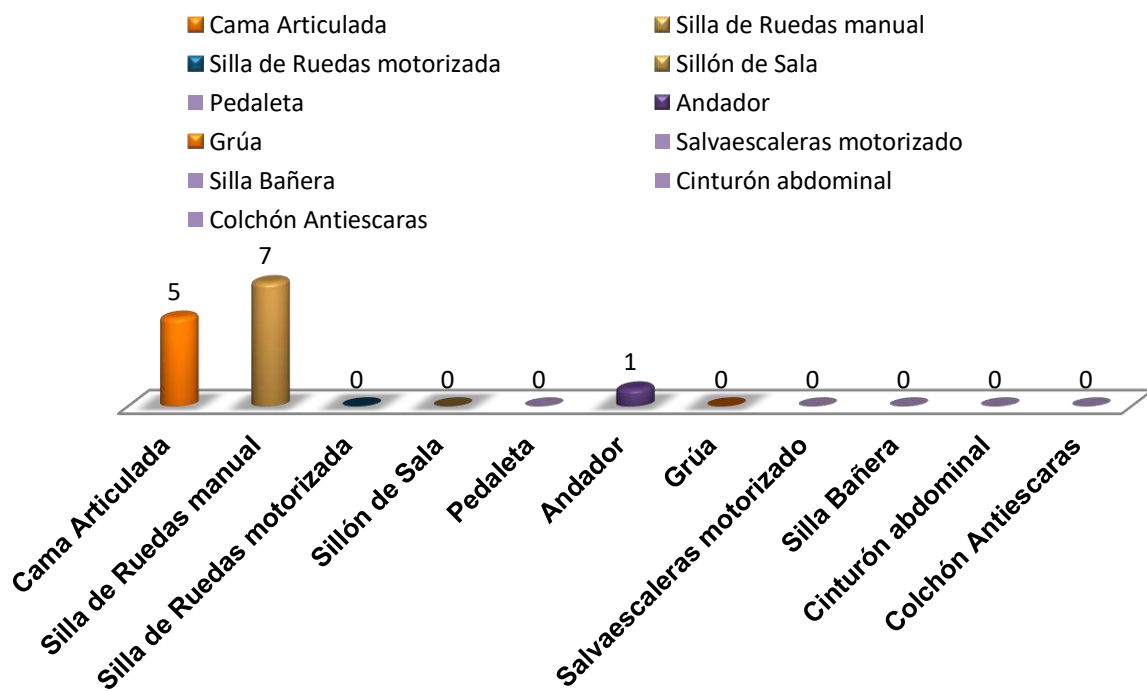


- ◆ Andadores con / sin ruedas.
- ◆ Grúa para baños.
- ◆ Colchón anti escaras.
- ◆ Camas articuladas (con baldas y colchón).
- ◆ Camas motorizadas.
- ◆ Cinturón abdominal.
- ◆ Salva Escaleras.
- ◆ Pedaletas.
- ◆ Mesa adaptada cama (hospital).
- ◆ Repaldos para cama.



En este año, en general, la disponibilidad de productos de apoyo fue de 32 de los cuales 13 se dispusieron en préstamo y 9 fueron devueltos. El producto de apoyo más solicitado fue la silla de ruedas manual.

En Servicio de Préstamo



E) TRAMITACIONES ADMINISTRATIVAS

Desde el departamento de administración es importante ayudar a los socios y/o familiares en todo tipo de gestiones documentales para así facilitarles lo máximo posible este nuevo proceso de adaptación y conocimiento sobre la enfermedad de Alzheimer.

Entre las funciones que se realizaron en el año 2022 destacaron las siguientes:

- Solicitud de medidas de apoyo para personas con discapacidad
- Inventarios de bienes y rendiciones anuales de cuentas
- Solicitud de Dependencia (orientación, información y tramitación)
- Solicitudes de Libranzas Vinculadas (tramitaciones, cambios, justificaciones mensuales y cuatrimestrales)
- Información, Orientación y tramitación de las distintas ayuda



2. ENVEJECIMIENTO ACTIVO

TALLERES DE MEMORIA

A) MEMO ACTIVA FERROL

Estos talleres están destinados a la población de riesgo (>65 años) con el objetivo de prevenir un deterioro asociado a la edad así promover formas de envejecimiento saludable.

Durante el año 2022 los talleres de memoria se desarrollaron durante dos días a la semana, concretamente los martes y jueves en horario de tarde de 16:00h a 17:30h y durante todos los meses del año a excepción de los meses de julio y agosto.



ferrolterra

El desenvolvimiento de las actividades se realizó de forma individual, insistiendo en tareas de estimulación cognitiva y de forma grupal, donde las actividades tuvieron un carácter más lúdico recreativo. Estos talleres fomentaron la creación y el mantenimiento de relaciones interpersonales entre los usuarios/as así como la mejoría en la autoestima y en el sentimiento de pertenencia en grupo.

Tal y como se puede observar en la siguiente tabla hubo un total de 14 usuarios con un 50% de nuevas altas donde el predominio fueron hombres. En relación a las bajas hubo un 42,85% fueron mujeres.

PERSONAS USUARIAS		
Nº total de usuarios anual	14	Total: Nº mujeres atendidas en 2022: 8 Nº hombres atendidos en 2022: 6
Nº nuevas altas de usuarios	7	Total: Nº altas mujeres: 3 Nº altas hombres: 4
Nº bajas de usuarios	6	Total: Nº bajas mujeres: 4 Nº bajas hombres: 2
DÍAS/SEMANA		
2 días (3 horas semanales)		

B) MEMO-ACTIVA ARES

Ares es uno de los municipios de la comarca de Ferrolterra que cuenta con este servicio de prevención activo, concretamente en la Biblioteca de Ares y en el Local Social de Cervás, sufragado íntegramente por el Concello de Ares.

Durante 2022 se realizaron talleres de memoria-activa de enero a mayo y de octubre a diciembre.

Los talleres se dividieron en 3 grupos, dos de los cuales se impartieron en la Biblioteca de Ares los lunes de 16:30h-18:00h y un tercer grupo fue formado los viernes en la misma franja horaria en el Local Social de Cervás.

El objetivo principal fue proporcionar un espacio donde promover un envejecimiento activo y saludable. Este cometido fue importante debido al aislamiento geográfico y social que padecen las personas mayores

de 65 años en zonas rurales de la comarca. Este servicio facilitó a las personas del entorno a prevenir el deterioro asociado a la edad.

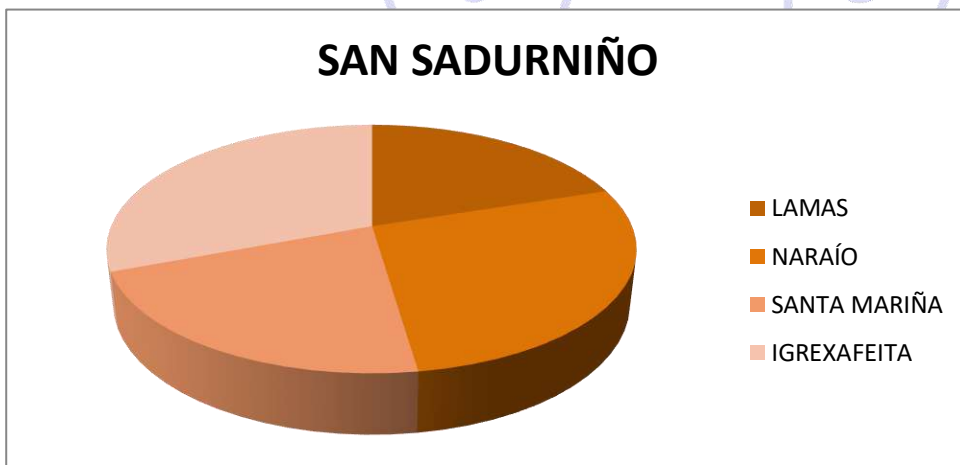
El número de usuarios fue variando a lo largo del año debido a diferentes factores psicosociales tales como cambios de grupo, enfermedad, altas y/o bajas. El total de usuarios/as en Ares en el año 2022 fue de 37 usuarios/as.



C) MEMO-ACTIVA SAN SADURNIÑO

Talleres que están orientados a la población de riesgo (>65 años) con el objetivo de prevenir un deterioro asociado a la edad y fomentar la autonomía de los/as usuarios/as a través de ejercicios prácticos que les permitan mejorar su memoria. Los talleres de memoria se retomaron el 31 de octubre de 2022 en el Concello de San Sadurniño (Lamas, Naraío, Igrexafeita y Santa Mariña). Se desarrollan de lunes a viernes, en el siguiente horario:

LUNES	MARTES	MIÉRCOLES	JUEVES	VIERNES
Lamas 16:00 - 17:00	Naraío 16:00 - 17:00	Santa Mariña 15:00 - 17:00		Lamas 16:00 - 17:00
Naraío 17:15 - 18:15	Igrexafeita 17:15 - 18:15		Igrexafeita 17:00 - 18:00	



Se realizaron actividades individuales de estimulación cognitiva y grupales de carácter lúdico. Con todo ello, se favoreció el fomento de la relaciones interpersonales y la integración de los adultos mayores en la sociedad tecnológica en la que nos encontramos, a través de dispositivos tecnológicos, las tablets.

En determinadas fechas señaladas del año se realiza el espíritu de las festividades. Por ejemplo, en las navidades se hicieron manualidades y en carnaval se realizó una merienda acompañada de actividades de lúdico-recreativas.

PERSONAS USUARIAS

Nº total de usuarios anual	33	Total: Nº mujeres atendidas en 2022: 31 Nº hombres atendidos en 2022: 2
Nº bajas de usuarios	2	Total: Nº de bajas mujeres: 1 Nº de bajas hombres: 1
DÍAS/SEMANA		
2 días (2 horas semanales) por grupo		

D) MUSICOTERAPIA VALDOVIÑO



La utilización de la musicoterapia ayuda a controlar y optimizar la calidad de vida y el bienestar físico, social, comunicativo, emocional, los síntomas cognitivos y, sobre todo, la conducta y el estado de ánimo de las personas con Alzheimer y otras demencias. Estas actividades grupales están destinadas a la población de riesgo (>65 años).

ferrolterra



El día 21/10/2022, en AFAL, se iniciaron los talleres de musicoterapia y se llevaron a cabo en varias parroquias del Concello de Valdoviño.

Los talleres de musicoterapia se retomaron el 31 de octubre de 2022 en el Concello de Valdoviño (Sequeiro, Vilaboa y Pantín). Se desarrollan los lunes, miércoles y jueves en el siguiente horario:

ACTIVIDAD	LUNES	MIÉRCOLES	JUEVES
MUSICOTERAPIA	Sequeiro <i>18:30 - 20:00H</i>	Vilaboa <i>17:30 - 19:00H</i>	Pantín <i>18:30 - 20:00H</i>
GIMNASIA			

Se realizaron actividades en las que el elemento principal fue la música. Estas actividades fueron tanto individuales como grupales y ayudó a la concentración, favoreció un ambiente distendido, se crearon conexiones emocionales y de integración social.

Además de la musicoterapia también se realizaron clases de gimnasia básica en Vilaboa, los miércoles de 19:00 20:00h con el objetivo de promover la actividad deportiva y mantener en buen estado la salud física.

Estos talleres de envejecimiento activo, de prevención, En relación al número total de usuarios en el año 2022 en estos talleres de envejecimiento activo hubo, tal y como se refleja en la tabla de abajo, un total de

37 usuarios/As en el año de los cuales el 78,38% fueron mujeres y un 21,62% fueron hombres. En relación a las bajas el porcentaje fue pequeño con un 8,1%.

PERSONAS USUARIAS		
Nº total de usuarios anual	37	Total: Nº mujeres atendidas en 2022: 29 Nº hombres atendidos en 2022: 8
Nº bajas de usuarios	3	Total: Nº de bajas mujeres: 2 Nº de bajas hombres: 1

3. ATENCIÓN ESPECIALIZADA EN LA ENFERMEDAD DE ALZHEIMER

CENTROS DE DÍA



ferroterra

1) CENTRO DE DÍA RÍO CASTRO

El **Centro de Día Terapéutico Afal Ferrolterra** está ubicado en la Calle Río Castro nº 43-45, en Ferrol. Es un Centro de titularidad privada, dependiente de la Asociación de Familiares de Enfermos de Alzheimer y otras demencias de Ferrolterra. La finalidad de este Centro es prestar un servicio multidisciplinar de atención diurna y de carácter especializado a las personas que han sido diagnosticadas de Alzheimer u otras demencias neurodegenerativas. El Centro presta una asistencia social integral a las personas usuarias de acuerdo con sus necesidades básicas, terapéuticas y psicosociales, contando con la participación activa de sus familiares y promoviendo el mantenimiento de su autonomía personal y la permanencia en su contorno habitual. El servicio se prestó durante todo el año, en horario de lunes a sábado con horario de apertura de 9:00 a 19:00h.

La capacidad máxima del Centro de Día es de 34 plazas a jornada completa, pudiendo ser desdobladas cada plaza a jornada completa en dos medias plazas de mañana y tarde.



PERSONAS USUARIAS

Nº de altas durante 2022

28

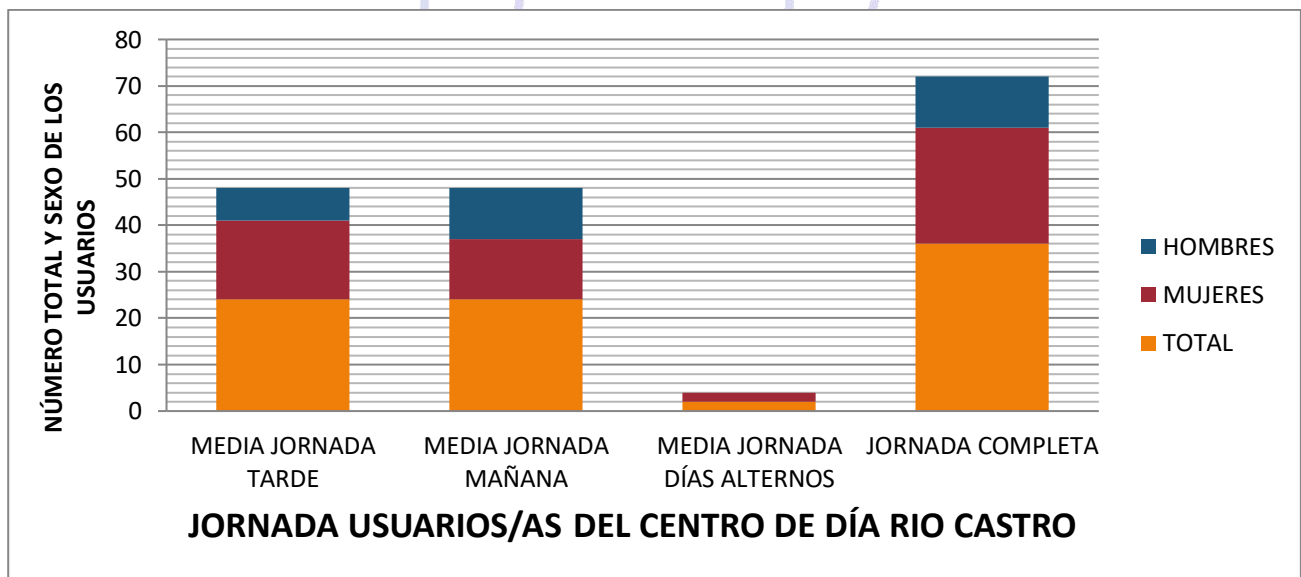
- 17 mujeres
- 11 hombres

Nº total de usuarios anual

71

- 46 mujeres
- 25 hombres

Nº bajas de usuarios	60	Motivos de las bajas: <ul style="list-style-type: none"> • Empeoramiento de salud: 6 • Fallecimiento: 2 • Situación sanitaria actual: 0 • Cambio de domicilio: 0 • Cambio de recurso (Residencia/ C.D., SAF): 25 • Cambio modalidad,régimen/transporte/plaza:23 • Inadaptación:2 • Negativa del usuario a acudir al C.D.:2 • Descontento familiar: 0
-----------------------------	----	--



	TOTAL	MUJERES	HOMBRES
MEDIA JORNADA TARDE	24	17	7
MEDIA JORNADA MAÑANA	24	13	11
MEDIA JORNADA DÍAS ALTERNOS	2	2	0
JORNADA COMPLETA	36	25	11

Como podemos observar en la tabla y en el gráfico anterior, en el año 2022 hubo un 33% de usuarios que asistieron en medias jornadas al centro así como el 50% de los 71 usuarios anuales optaron por jornada completa.

GRUPOS DE INTERVENCIÓN TERAPÉUTICA	TOTAL DE USUARIOS ANUALES	MUJERES %	HOMBRES %
Grupo fase Inicial (deterioro cognitivo leve)	24	83,33	16,67
Grupo fase Moderada (deterioro cognitivo moderado)	21	71,42	28,57
Grupo fase Avanzada (deterioro cognitivo avanzado)	12	66,66	33,33

PROGRAMA DE INTERVENCIÓN TERAPÉUTICA	INTENSIDAD/ SEMANA
Psicomotricidad	Grupo fase inicial: 5 horas/ semana Grupo fase moderada: 6 horas Grupo fase avanzada: 8 horas
Fisioterapia	Grupo fase inicial: 2 horas/ semana Grupo fase moderada: 4 horas/ semana Grupo fase avanzada: 4 horas/ semana
Taller de Actividades de la Vida Diaria (AVD)	Grupo fase inicial: 4 horas/ semana
Laborterapia	Grupo fase inicial: 10 horas/ semana Grupo fase inicial-moderada: 10 horas/semana
Ludoterapia	Grupo fase inicial: 5 horas/ semana Grupo fase moderada: 3 horas
Musicoterapia	Grupo fase inicial: 3 horas/ semana Grupo fase moderada: 5 horas

	Grupo fase avanzada: 7 horas
Manualidades	Grupo fase inicial: 2 horas/ semana Grupo fase moderada: 1 horas
Terapia de Orientación a la Realidad	Grupo fase inicial: 5 horas/ semana Grupo fase moderada: 3 horas
Psicoestimulación Cognitiva	Grupo fase inicial: 8 horas/ semana Grupo fase moderada: 2 horas/ semana
Método Montessori	Grupo fase moderada: 3 horas/ semana Grupo fase avanzada: 3 horas/semana
Reminiscencia	Grupo fase inicial: 1 horas/ semana

Los servicios de atención sanitaria preventiva para el mantenimiento de la salud que se realizaron en la asociación en el año 2022 fueron:

ATENCIÓN SANITARIA PREVENTIVA	
CONTROL Y MANTENIMIENTO DE LA SALUD	
CAMPAÑA DE VACUNACIÓN DE LA GRIPE	
CONTROL DE LAS CONSTANTES	
CONTROL DE LA GLUCOSA	
CONTROL DE PESO	
CONTROL DE TENSIÓN	
MEDICACIÓN	

ferrolterra

**SERVICIOS
COMPLEMENTARIOS**

Fisioterapia

Podología

Peluquería



En el año 2022, se realizó una intervención novedosa con las personas enfermas de Alzheimer a través de la terapia asistida con perros.

Entre los beneficios del uso de esta terapia destacan:

- ❖ Evoca recuerdos pasados y disminuye la sensación de soledad
- ❖ Aumento de la tolerancia primero con los perros, después con uno mismo y finalmente con los demás.
- ❖ Fomento de las habilidades de comunicación (verbales como no verbales).
- ❖ El perro no tiene prejuicios. Acepta a las personas en sí mismas, independientemente si tienen o no algún problema .

El porcentaje de participación fue del 7% de los 71 usuarios anuales. Entre las actividades que se llevaron a cabo en la terapia destacamos dos principalmente:

Actividad 1. Las usuarias/os debían de encestar los aros en el cono correspondiente según el color. En caso de fallar, podían pedir ayuda a Nala (el can) para encestar el aro pero solo en dos ocasiones.

Actividad 2: Las usuarias le tenían que pedir a Nala (el can) que les trajera un saquito de color, en cada saquito había una prueba que Nala tenía que hacer y ellas tenían que indicarle (“dar la patita, sentarse...”) y después cada una le daban un número indicado de premios.

ferrolterra



A lo largo del año se llevaron a cabo diferentes actividades terapéuticas y culturales fuera de la asociación. A continuación se reflejan las actividades realizadas, las fechas así como los/As participantes:

ACTIVIDADES DE OCIO Y TIEMPO LIBRE

Salidas Culturales y Terapéuticas

Nº total: 10 salidas.

Nº total de beneficiarios: 16 usuarios/as

Salida	Fecha	Nº asistentes
¡Vamos a la compra!	24.02.22	5
¡Vamos a la compra!	04.04.22	5
Parque biosaludable de Caranza	12.05.22	5
Visita a Agroflor	13.06.22	7
Equinoterapia	11.07.22	4

Comida Campestre en la playa de Cabanas	21.07.22	10
Paseo por la Cabana	11.08.22	5
Paseo por el Muelle de Curuxeiras	13.09.22	4
Paseo por el parque Reina Sofía	22.09.22	5
¡Vamos a la compra!	29.11.22	4
Proyecto ¡Unidos Socialmente!		
Nº total: 5 salidas.		
Nº total de beneficiarios: 10 usuarios/as		
Visita al museo Casa del Hombre	25.10.22	7
Empleamos los medios de transporte (tren y bus)	08.11.22	8
Actividad con los alumn@s de Diseño Industrial: " El reciclaje"	30.11.22	7
Realizamos Compras Navideñas	13.12.22	8
Vamos al Cine	20.12.22	8
Fiestas de celebración cumpleaños		
<ul style="list-style-type: none"> • 12 celebraciones – 1 por cada viernes de fin de mes 		
Fiestas populares		
Nº total: 4 fiestas.		
Nº total de beneficiarios: 60 usuarios/as		

Fiesta	Fecha	Nº Usuarios/as asistentes
Fiesta de Carnaval	03.03.2022	34 usuarios/as
Fiesta de los Mayos	05.05.2022	22 usuarios/as
Fiesta Magosto	09.11.2022	27 usuarios/as
Fiesta Navidad	22.12.2022	33 usuarios/as

El número total de participantes en estas salidas fue de 16 usuarios/As lo que supuso más del 22% del usuarios/As del centro con una predominancia de personas de sexo femenino.



ATENCIÓN A FAMILIAS

Atención e intervención psicológica

- **Valoración psicológica inicial:** Intervenciones y beneficiarios: 30
- **Seguimiento psicológico individual:**

Nº beneficiarios: 56 familiares

Nº intervenciones: 62 intervenciones

- **Intervención en duelo**

Nº beneficiarios: 0 familiares

Nº intervenciones: 0 intervenciones

- **Seguimientos posteriores a la baja del CD:**

Nº beneficiarios: 2 familiares

Nº intervenciones: 4 intervenciones

- **Intervenciones Grupales:**

Nº Sesiones/intervenciones: 2 sesiones

Nº beneficiarios: 13 familiares

Nº asistentes medio por sesión: 8 familiares/sesión

Atención e intervención Terapia Ocupacional

ferrolterra

- **Nº de beneficiarios: 86 familiares**
- **Valoración Ocupacional Inicial: 25**
- **Valoraciones ocupacional de seguimiento: 39**
- **Nº asesoramientos en adaptación del entorno: 12**
- **Nº asesoramientos en técnicas de facilitación de las AVD: 16**
- **Nº asesoramiento en promoción de ocio y tiempo libre: 22**
- **Informes terapéuticos: 2**

2) CENTRO DE DÍA CASA DEL MAR



El Centro de Día Alzheimer de Ferrol está ubicado en la Carretera Alta del Puerto, s/n, en Ferrol (edificio Casa del Mar), es un Centro de titularidad pública perteneciente a la Xunta de Galicia que gestiona AFAL Ferrolterra desde el año 2010. La finalidad del Centro es prestar un servicio multidisciplinar de atención diurna y de carácter especializado a las personas que han diagnosticado Alzheimer y otras demencias neurodegenerativas. El Centro presta una asistencia social integral a las personas usuarias de acuerdo con sus necesidades básicas, terapéuticas y psicosociales, contando con la participación activa de sus familiares y promoviendo el mantenimiento de su autonomía personal y la permanencia en su contorno habitual.

ferrolterra

La capacidad máxima del centro es de 40 plazas a jornada completa, pudiendo ser desdobladas cada una en dos medias de mañana.

PERSONAS USUARIAS DURANTE EL AÑO 2022		
Nº Adjudicaciones (renuncias + altas)	29	16 (Altas) + 13 (Renuncias)= 29
Nº Renuncias	13	Motivo de la renuncia: <ul style="list-style-type: none"> • Empeoramiento salud: 2 • Renuncia quiere otro recurso: 8 (4 mantener el recurso actual, 4 cambio de PIA) • Renuncia por decisión familiar: 3
Nº Altas	16	<ul style="list-style-type: none"> • 3 hombres • 13 mujeres
Nº usuarios que efectuaron cambio de intensidad en el Centro	3	<ul style="list-style-type: none"> • 2 hombre • 1 mujer
Nº total personas usuarias	58	<ul style="list-style-type: none"> • 13 hombres • 45 mujeres
Nº bajas	17	Motivo de la baja: <ul style="list-style-type: none"> • Fallecimiento: 4 • Cambio de PIA a SAF: 5 • Ingreso en centro residencial: 4 • Empeoramiento del estado de salud: 3 • Cambio de PIA a ½ jornada tarde: 1
TIPO DE JORNADA		
Media jornada (4 horas)	15*	
Jornada Completa	46*	

* 3 de las usuarias efectuó cambio de intensidad a lo largo del año 2022

PROGRAMA DE INTERVENCIÓN TERAPÉUTICO	INTENSIDAD
Psicomotricidad	Grupo fase inicial: 5 h./ semana Grupo fase moderada: 5 h./ semana Grupo fase avanzada: 5 h./ semana
Fisioterapia Grupal	Grupo fase inicial: 1 h./ semana Grupo fase moderada: 1 h./ semana
Taller de Actividades de la Vida Diaria	Grupo fase inicial: 1 h./ semana
Laborterapia	Grupo fase inicial: 10 h./ semana Grupo fase moderada: 5 h./semana
Ludoterapia	Grupo fase inicial: 3 h./semana Grupo fase moderada: 4 h./semana
Musicoterapia	Grupo fase inicial: 1 h./ semana Grupo fase moderada: 2 h./ semana
Manualidades	Grupo fase inicial: 1 h./ semana Grupo fase moderada: 1 h./ semana
Terapia de Orientación a la Realidad	Grupo fase inicial: 2,5 h./ semana Grupo fase moderada: 2,5 h./ semana
Estimulación Cognitiva	Grupo fase inicial: 3 h./ semana
Método Montessori	Grupo fase moderada: 2 h./ semana
Reminiscencia	Grupo fase inicial: 1 h./ mes

ferrolterra

INTERVENCIÓN DE FISIOTERAPIA INDIVIDUAL

Valoración fisioterapéutica inicial	16 intervenciones y beneficiarios
Valoración fisioterapéutica de seguimiento	109 intervenciones y beneficiarios
Nº intervenciones individuales	125 intervenciones

GRUPOS DE INTERVENCIÓN TERAPEÚTICA ACTUALIZAR

Grupo fase inicial (deterioro cognitivo leve)	19 usuarios anuales
Grupo fase moderada (deterioro cognitivo moderado)	21 usuarios anuales
Grupo fase avanzada (deterioro cognitivo avanzado)	13 usuarios anuales

ATENCIÓN SANITARIA PREVENTIVA

CONTROL Y MANTENIMIENTO DE LA SALUD

Nº de beneficiarios	Nº Intervenciones
58 usuarios*	445

* El total de usuarios/as no se corresponde con el total de los grupos de intervención por los cambios de grupo realizados a lo largo del año.

SERVICIOS COMPLEMENTARIOS OPCIONALES

Servicio	Nº personas beneficiarias	Nº de servicios prestados
Peluquería	8	31

Podología	11	24
-----------	----	----

ACTIVIDADES DE OCIO Y TIEMPO LIBRE

Salidas Culturales y Terapéuticas

Nº total: 10 salidas.

Nº total de beneficiarios: 16 usuarios/as

Salida	Fecha	Nº asistentes
¡Vamos a la compra!	24.02.22	5
¡Vamos a la compra!	04.04.22	5
Parque biosaludable de Caranza	12.05.22	5
Visita a Agroflor	13.06.22	7
Equinoterapia	11.07.22	4
Comida Campestre en la playa de Cabanas	21.07.22	10
Paseo por la Cabana	11.08.22	5
Paseo por el Muelle de Curuxeiras	13.09.22	4
Paseo por el parque Reina Sofía	22.09.22	5
¡Vamos a la compra!	29.11.22	4
Proyecto ¡Unidos Socialmente!		

Nº total: 5 salidas.		
Nº total de beneficiarios: 10 usuarios/as		
Visita al museo Casa del Hombre	25.10.22	7
Empleamos los medios de transporte (tren y bus)	08.11.22	8
Actividad con los alumn@s de Diseño Industrial: " El reciclaje"	30.11.22	7
Realizamos Compras Navideñas	13.12.22	8
Vamos al Cine	20.12.22	8
Fiestas de celebración cumpleaños		
<ul style="list-style-type: none"> • 12 celebraciones – 1 por cada viernes de fin de mes 		
Fiestas populares		
Nº total: 4 fiestas.		
Nº total de beneficiarios: 60 usuarios/as		
Fiesta	Fecha	Nº Usuarios/as asistentes
Fiesta de Carnaval	03.03.2022	34 usuarios/as
Fiesta de los Mayos	05.05.2022	22 usuarios/as
Fiesta Magosto	09.11.2022	27 usuarios/as
Fiesta Navidad	22.12.2022	33 usuarios/as

ferrolterra



ATENCIÓN A FAMILIAS

Atención e intervención social

- Citas de acogida: 16.
- Citas de seguimiento: 34.
- Seguimientos telefónicos posteriores a la baja en CD: 13.
- Comunicaciones telefónicas: 70.
- Recurso sociales (Información, orientación, asesoramiento, apoyo tramitación): 59.
- Coordinación con Servicios Sociales: 27 intervenciones.

Atención e intervención psicológica

Nº beneficiarios: 65 familias/ usuarios

Nº intervenciones: 99 intervenciones

Valoraciones Psicológicas

- **Valoraciones psicológicas iniciales: 22**
- **Valoraciones psicológicas de seguimiento: 20**

Apoyo Psicológico individual a usuarios

- **Nº beneficiarios:** 4 usuarios.
- **Nº intervenciones:** 7 intervenciones.

Apoyo Psicológico individual a familiares

- **Nº beneficiarios:** 16 familiares.
- **Nº intervenciones:** 34 intervenciones.

Intervención en duelo

- **Nº beneficiarios:** 3 familiares.
- **Nº intervenciones:** 5 intervenciones.

INTERVENCIONES GRUPALES

- **Nº Sesiones/intervenciones:** 4 sesiones.
- **Nº beneficiarios:** 32 familiares.
- **Nº asistentes medio por sesión:** 14 familiares/sesión.

Informes Terapéuticos: 7

Atención e intervención Terapia Ocupacional

- **Nº beneficiarios:** 49 familiares
- **Valoraciones ocupacionales iniciales:** 22 valoraciones.
- **Valoraciones ocupacionales de seguimiento:** 32 valoraciones.
- **Nº asesoramientos en adaptación do entorno:** 25.
- **Nº asesoramientos en técnicas de facilitación das AVD:** 40.

- Nº asesoramiento en promoción de ocio e tempo libre: 40.
- Informes terapéuticos: 2

B) SERVICIO ESPECÍFICO DE ESTIMULACIÓN TERAPÉUTICA PARA PERSONAS CON ALZHEIMER Y OTRAS DEMENCIAS NEURODEGENERATIVAS (SEETA)



Tiene su referencia en la cartera de servicios de la Dependencia de la Xunta de Galicia. Su finalidad es la intervención con los usuarios/as afectados por esta dolencia así como mantener el mayor tiempo posible las capacidades cognitivas y funcionales de las personas afectadas, retrasar su deterioro y/o pérdida de autonomía favoreciendo el bienestar general.

Es importante conocer que la intervención psicológica se ajusta a cada caso de forma específica.

Este servicio no se limita solo a la intervención de los usuarios/as sino que es extensible a las familias y personas cuidadoras y se le denomina SEETA (Servicio Específico de Estimulación Terapéutica para Personas con Alzheimer y otras Demencias Neurodegenerativas).

Desde el Centro de día de Río Castro se organizan y se llevan a cabo los siguientes servicios de estimulación terapéutica:

SEETA RÍO CASTRO

Este servicio está dirigido a personas con deterioro cognitivo leve o con demencia en estadio inicial. Cuenta con dos perfiles profesionales, terapeuta ocupacional y psicóloga.

En la terapia se desarrollaron actividades de estimulación cognitiva, actividades lúdicas, actividades dirigidas a fomentar el hábito en actividades básicas de la vida diaria y se prestó atención psicológica como apoyo a los familiares que lo solicitaron.



PERSONAS USUARIAS

Nº de altas año 2022

8

Total:

Nº altas mujeres: 6

		Nº altas hombres: 2
Nº total de usuarios anual	17	Total: Nº mujeres atendidas en 2021: 10 Nº hombres atendidos en 2021: 7
Nº bajas de usuarios	6	Total: Nº bajas mujeres: 3 Nº bajas hombres: 3 Motivos de las bajas: <ul style="list-style-type: none"> • Decisión familiar: 1 • Ingreso en C.D.: 1 • No adaptación: 3 • Cambio de domicilio: 1

El SEETA de Río Castro se organizó en el año 2022 en tres días, concretamente los lunes, miércoles y viernes en horario de tarde de 16:30h a 18:30h.

ATENCIÓN PSICOLÓGICA INDIVIDUAL A USUARIOS

Nº Total beneficiarios: 2 beneficiarios

Nº Total intervenciones: 2 intervenciones

ferrolterra

ATENCIÓN A FAMILIAS

Atención e intervención psicológica

• Intervención psicológica individual	Nº intervenciones: 9 intervenciones
	Nº beneficiarios: 5 familiares
• Intervenciones Grupales	Nº Sesiones: 2 sesiones
	Nº beneficiados: 6 familiares
	Nº asistentes/sesión (media): 4 asistentes /sesión

SEETA ARES

AFAL en colaboración con el Concello de Ares, llevó a cabo un servicio de estimulación terapéutica específica para Alzheimer y otras demencias. Estos talleres supusieron un gran avance en la atención de personas afectadas por esta enfermedad dentro del municipio.

Este servicio se organizó de 10:00h a 14:00h. de lunes a viernes.

Este servicio es compatible con cualquier estadio de la enfermedad porque se realizan intervenciones individualizadas y adaptadas a las capacidades presentes en cada usuario/a en cada fase de la enfermedad. Cuenta con un equipo de profesionales de terapeuta ocupacional, psicóloga y profesional de gerocultor/a.



ferrolterra

PERSONAS USUARIAS

Nº total de usuarios anual 2022	8	Total: Nº mujeres atendidas en 2022: 5 Nº hombres atendidos en 2022: 3
Nº bajas de usuarios 2022	2	Total: Nº bajas mujeres: 1 Nº bajas hombres: 1 Motivos de las bajas: <ul style="list-style-type: none">• Empeoramiento en estado de salud: 1• Fallecimiento: 1
Nº de altas año 2022	3	Total: Nº altas mujeres: 2 Nº altas hombres: 1

ATENCIÓN PSICOLÓGICA

Valoraciones psicológicas : 7 intervenciones (iniciales y anuales)

Intervenciones grupales 10 intervenciones

Nº total de beneficiarios: 15 beneficiarios

SEETA CEDEIRA

AFAL en colaboración con el Concello de Cedeira, llevó a cabo el servicio de estimulación terapéutica específica para Alzheimer y otras demencias al municipio.

Esta terapia se llevó a cabo los 5 días de la cada semana de cada mes en horario de tarde 17:00h a 19:00h.

Es un servicio al cual pueden beneficiarse usuarios/as de cualquier estadio de la enfermedad porque se realizan intervenciones individualizadas y adaptadas a las capacidades presentes del usuario/a en cada fase de la enfermedad.

Este servicio es dirigido por una terapeuta ocupacional, una educadora social y un/a gerocultor/a. Este servicio empezó con una intensidad de 2 días por semana y en el año 2022, debido a su gran éxito y demandas se consiguió ampliar de lunes a viernes.



PERSONAS USUARIAS

Nº de altas año 2022

13

Total:

Nº altas mujeres: 9

Nº altas hombres: 4

Nº total de usuarios anual

13

Total:

	Nº mujeres atendidas en 2021: 9 Nº hombres atendidos en 2021: 4
Nº bajas de usuarios	Total: 3 Nº bajas mujeres: 2 Nº bajas hombres: 1 Motivos de las bajas: <ul style="list-style-type: none"> • Decisión familiar: 1 • No adaptación: 1 • Cambio de domicilio: 1

ATENCIÓN PSICOLÓGICA INDIVIDUAL A USUARIOS

Valoraciones psicológicas : 6 intervenciones

Intervenciones grupales: 10 intervenciones

Nº total de beneficiarios: 13 beneficiarios

C) SERVICIO DE PREVENCIÓN DE LA DEPENDENCIA ESPECÍFICO DE ALZHEIMER Y OTRAS DEMENCIAS NEURODEGENERATIVAS (T.E.C. NARON)

Este servicio tiene su referencia en la cartera de servicios de la Dependencia de la Xunta de Galicia, se ofrece en los diferentes Concellos de la comarca. La finalidad es acercar a la población más vulnerable las terapias no farmacológicas facilitando de esta manera su acceso.

Estos talleres fueron impartidos en el Local Social de Piñeiros de Naron por profesionales de la asociación (Logopeda, educadora social y terapeuta ocupacional) y se impartieron 2 días a la semana 2 horas semanales todos los meses del año sin interrupción.

Para poder conocer mejor estado de salud del usuario/a se realiza una valoración inicial que permite ajustar y adaptar mejor las actividades de estimulación cognitiva, estimulación cognitiva lúdica, terapia ocupacional, actividades de la vida diaria... al usuario/a.

Esta prevención se realiza de forma grupal e individual adecuándolas a cada caso concreto.

En el año 2022, el número de asistentes fue de 8 personas. Se impartieron dos días a la semana, los miércoles y viernes en horario de 11:00h a 13:00h.



En Valdoviño, este tipo de talleres de prevención se impartieron a 3 participantes los martes y jueves en horario de mañana de 11:00h 13:00h. Durante el periodo de septiembre a diciembre se realizaron 10 intervenciones.

La sensibilización y el acercamiento físico a las zonas rurales es importante porque pone a disposición de las personas mayores recursos y calidad de vida . Es, por ello, necesario resaltar el papel que cobran los Concellos y los centros de Salud a la hora de derivar a las personas con un diagnóstico y el trabajo profesional que hay detrás de los talleres.

ferrolterra

D) SERVICIO DE AYUDA EN EL HOGAR ESPECIALIZADO (SAFE)

En AFAL Ferrolterra, desde el año 2020 ha llevado a cabo este proyecto de ayuda y atención integral a los enfermos de Alzheimer u otro tipo de demencias en sus propios hogares debido a las medidas sanitarias impuestas durante el COVID-19.

Este servicio durante el año 2022 supuso un apoyo a varias familias de personas que padecen esta dolencia ya que aborda todas aquellas tareas que se basan en el apoyo y cuidado del propio usuario/a organizando con ellos/as actividades de aseo, cuidado de la piel y arreglo personal.

El objetivo general de mantener del servicio fue maximizar las capacidades cognitivas y funcionales del usuario/a , mejorar la calidad de vida del enfermo y ser un respiro familiar.

Este servicio fue coordinado por dos perfiles técnicos, trabajadora social y logopeda, y organizado por tres auxiliares abordando una cobertura horaria de lunes a domingo de 08:00 a 20:30 horas. El SAFE, además, ofertó otros servicios complementarios como fisioterapia, logopedia y podología.



ferrolterra

4. SERVICIO DE TRANSPORTE ADAPTADO

PERSONAS USUARIAS

Nº de altas durante 2022	5	<ul style="list-style-type: none">• 4 mujeres• 1 hombres
Nº total de usuarios anual	13	<ul style="list-style-type: none">• 7mujeres• 6 hombres
Nº bajas de usuarios 2022	7	<ul style="list-style-type: none">• 2 mujeres• 5 hombres <p>Motivos de las bajas:</p> <ul style="list-style-type: none">• Cambio de recurso (Residencia/ C.D): 4• Fallecimiento/empeoramiento de salud: 3



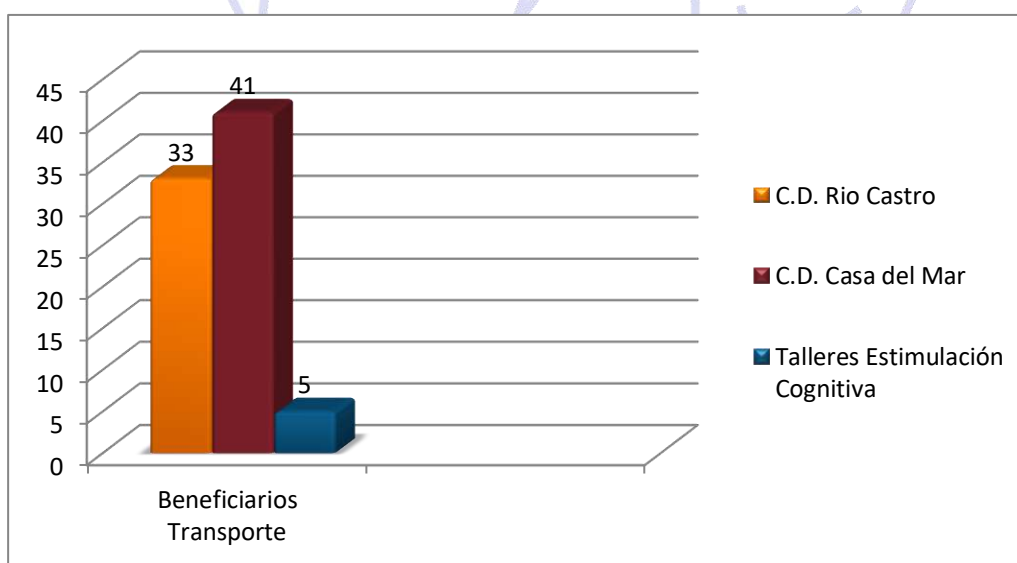
El transporte es uno de los servicios más demandados de la entidad ya que ayuda a los traslados desde el domicilio a la asociación.

La mayoría de familiares solicitan este servicio junto con las actividades del Centro de Día porque facilita a las familias una mayor organización del tiempo.

Hay varias rutas establecidas a los distintos ayuntamientos de la comarca (Ferrol, Narón, Valdoviño, Neda, Fene y Cabañas) que transportan a personas usuarias a los centros de día AFAL.

En este año 2022 se dio cobertura a un total de 79 usuarios/as de los centros de día y del Servicio Específico de Estimulación Terapéutica para personas con Alzheimer y otras demencias de Ferrol (SEETA Ferrol) con 2 vehículos mixtos adaptados y con una capacidad de 9 plazas cada uno (con posibilidad de dos plazas para silla de ruedas), 2 vehículos de 7 plazas (con posibilidad de una plaza para silla de ruedas) y un turismo de 7 plazas. Los vehículos dieron servicio de lunes a sábado en horario de 8:00h a las 20:00h, siempre sujeto a disponibilidad horaria y proximidad a las rutas ya existentes.

Hubo un total de 33 desplazamientos para el Centro de Día Río Castro, 41 al Centro de Día Casa del Mar y 5 a los talleres SEETA tal y como se refleja en el gráfico siguiente.



5. FORMACIÓN, DIVULGACIÓN Y SENSIBILIZACIÓN

La formación acerca de la enfermedad del Alzheimer y otras demencias es fundamental a la hora de saber cómo poder abordar con seguridad y buen ánimo este nuevo proceso de adaptación.

La divulgación de información sobre los cometidos de AFAL es importante puesto que acerca a la población poder para saber más acerca de esta patología que puede acontecer a cualquier familiar cercano.

Por la misma parte, la sensibilización a la población sobre la enfermedad de Alzheimer es fundamento intrínseco entre los profesionales de la asociación AFAL Ferrolterra.

Tal es así que en el último año se potenció este apartado mediante el acercamiento de la asociación a los medios de comunicación de nuestra área de influencia, buscando su participación e involucración para poder divulgar información acerca de AFAL.

Además, se dispuso a cualquier ciudadano tanto del Concello de Narón como de Mancomunidad de Concellos de la Comarca de Ferrol, el desarrollo de acciones formativas por medio de seminarios web en formato de vídeo sobre el Alzheimer y otras demencias. Estas formaciones fueron divulgadas a los cuidadores principales de enfermos/as de Alzheimer y otras demencias, a otros familiares, a cuidadores del ámbito socio-sanitario, a voluntarios, a alumnos de prácticas no laborales y a profesionales de los propios concellos.



A) CURSOS DE FORMACIÓN Y CHARLAS DIVULGATIVAS

I. Formación Online

NOMBRE DEL CURSO		
Aprendizaje de convivencia con la demencia		
Fecha de realización	Nº Horas	Nº Asistentes
<ul style="list-style-type: none"> ■ 26 al 30 de septiembre ■ 21 al 25 de noviembre 	5 horas/ semana	Hombres: 6 Mujeres: 14
Población destinataria		
Familiares de enfermos de Alzheimer y otras demencias Profesionales (especificar área profesional): socio-sanitaria		
Lugar de realización		

Contenido del programa formativo:

1. Demencias

- ✓ Definición
- ✓ Causas de sospecha
- ✓ Tipos de demencia
- ✓ Prevención
- ✓ Demencia presenil y senil
- ✓ Fases de la demencia
- ✓ Tratamientos

2. Tratamiento no farmacológico y comunicación

- ✓ Intervención no farmacológica
- ✓ Objetivos
- ✓ Metodología
- ✓ La comunicación a lo largo de la enfermedad. Características
- ✓ Actitudes positivas que debe adoptar el cuidador

3. Cuidando al cuidador

- ✓ Rol cuidador principal
- ✓ Problemática expuesta
- ✓ Fases del Síndrome del cuidador
- ✓ Signos de alerta
- ✓ Pensamientos automáticos y recursos para manejarlos
- ✓ El aislamiento
- ✓ Insomnio y problemas físicos
- ✓ Ansiedad, depresión y sentimientos del cuidador

4. Saber convivir con la demencia

- ✓ Alteraciones de conducta durante la noche
- ✓ Alteraciones de conducta durante el día

- ✓ Actitudes por parte del cuidador a prevenir
- ✓ Actitudes que pueden atenuar las alteraciones de conducta
- ✓ Alimentación
- ✓ Aseo
- ✓ Consejos y mensajes al cuidador

Observaciones

Durante este año 2022 se hicieron dos cursos webinar, dirigidos a familiares y cuidadores de enfermos/as de Alzheimer y otras demencias. La respuesta fue buena, así lo han manifestado las personas inscritas y también lo evidencian en los cuestionarios de satisfacción.

NOMBRE DEL CURSO

Webinar multidisciplinar sobre demencias

Fecha de realización

■ 28 de noviembre al 2 de diciembre

Nº Horas

5 horas/ semana

Nº Asistentes

Hombres: 0
Mujeres: 18

Población destinataria

Profesionales del ámbito sociosanitario de los Concellos de la Mancomunidad de Ferrol

Lugar de realización

Online

Programación

Contenido del programa formativo:

1. Demencias

- ✓ Definición
- ✓ Causas de sospecha
- ✓ Tipos de demencia
- ✓ Prevención
- ✓ Demencia presenil y senil

✓ Fases de la demencia

✓ Tratamientos

2. Tratamiento no farmacológico y comunicación

✓ Intervención no farmacológica

✓ Objetivos

✓ Metodología

✓ La comunicación a lo largo de la enfermedad. Características

✓ Actitudes positivas que debe adoptar el cuidador

3. Cuidando al cuidador

✓ Rol cuidador principal

✓ Problemática expuesta

✓ Fases del Síndrome del cuidador

✓ Signos de alerta

✓ Pensamientos automáticos y recursos para manejarlos

✓ El aislamiento

✓ Insomnio y problemas físicos

✓ Ansiedad, depresión y sentimientos del cuidador

4. Saber convivir con la demencia

✓ Alteraciones de conducta durante la noche

✓ Alteraciones de conducta durante el día

✓ Actitudes por parte del cuidador a prevenir

✓ Actitudes que pueden atenuar las alteraciones de conducta

✓ Consejos y mensajes al cuidador

5. Adaptación del hogar y de las actividades de la vida diaria

✓ Vestir y arreglar

✓ Bañar y lavar

✓ Consejos para la alimentación del enfermo

✓ Consejos para el uso del WC

✓ Consejos para dormir el enfermo

- ✓ Consejos para mantener la movilidad del enfermo
- ✓ Consejos para evitar el riesgo de caída
- ✓ Seguridad en el hogar del enfermo

Observaciones

Durante este año 2022, se diseñó y se trasladó una webinar multidisciplinar al personal que trabaja en el ámbito sociosanitario con la finalidad de dar a conocer la realidad de la enfermedad y ayudar a entenderla y para poder saber cómo sobrellevarla.

II. Formación presencial

NOMBRE DEL CURSO

Atención especializada en Alzheimer y otras demencias

Fecha y lugar de realización	Nº Horas	Nº Asistentes
<ul style="list-style-type: none"> ■ Concello de Ares: 16 y 17 de marzo ■ Concello de Cedeira: 11 y 13 de julio ■ Concello de Ferrol: 20 y 21 de septiembre ■ Concello de Fene: 5 y 7 de octubre ■ Concello de Narón: 20 y 21 de octubre ■ Concello de Mugardos: 16 y 18 de noviembre ■ Concello de Neda: 24 y 25 de noviembre ■ Concello de Valdoviño: 30 de noviembre y 1 de diciembre ■ Concello de Cabañas: 1 y 2 de diciembre 	4horas, en dos sesiones	181: 91% mujeres 9% hombres

Población destinataria

Esta formación estaba abierta a la población general aunque especialmente recomendable para familiares o cuidadores/as de personas con Alzheimer y otras demencias y profesionales que al pertenecer al ámbito sociosanitario tratan con personas que sufren esta problemática.

Programación

Contenido del programa formativo:

1. Abordaje terapéutica en las demencias

- ✓ Sintomatología
- ✓ Tratamiento
- ✓ Alteraciones del comportamiento
- ✓ Mesa redonda

2. Movilizaciones y transferencias de la persona dependiente

- ✓ Higiene postural
- ✓ Movilizaciones y transferencias
- ✓ Sedestación
- ✓ Posicionamiento en la cama
- ✓ Taller práctico

Observaciones

Durante este año 2022, se llevaron a cabo 9 formaciones presenciales en los diferentes Concellos que forman parte de la Mancomunidad de Concellos de la comarca de Ferrolterra. Las respuestas recibidas por parte de los asistentes fueron de gran agradecimiento e interés. Cabe destacar que la formación fue tan bien recibida que incluso hubo un superávit de afluencia en algunos Concellos.

III. Charlas divulgativas

NOMBRE DEL CURSO

Charlas de sensibilización e información

Fecha y lugar de realización	Nº Horas	Nº Asistentes
<ul style="list-style-type: none"> ■ Franza(Mugardos) - Obrador de empleo Reinicia VIII, Charla de sensibilización: 23 de mayo ■ Cedeira Charla sobre Libranzas-Dependencia: 14 de octubre ■ IES Leixa Charla de sensibilización: 16 de noviembre ■ Terra de Trasancos Charla de sensibilización: 2 de diciembre 	1 hora y media/2 horas	100 asistentes

Población destinataria

Profesionales del ámbito de ayuda a domicilio.
Familiars y cuidadores/as de personas con Alzheimer u otras demencias.
Población en general.

Observaciones

Durante este año 2022 se realizaron varias jornadas donde se sensibilizó acerca de la labor de AFAL así como se resolvieron cuestiones básicas sobre la demencia y su repercusión tanto en personas que la padecen como a sus familiares y cuidadores/as.

Además de estas charlas y de las formaciones que se realizaron tanto de forma presencial como online, hubo varias colaboraciones en diferentes eventos de la comarca donde estuvo presente AFAL con una mesa informativa:

- ✚ La Feria de Entidades en la facultad de humanidades en el campus de Esteiro,
- ✚ La Fiesta A Lavandeira donde se celebró el Día Mundial del Alzheimer



B) FORMACIÓN PARA TRABAJADORES

La formación realizada para nuestros profesionales forma parte del desempeño de sus competencias. Una adecuada atención y actualización de los conocimientos acerca de una enfermedad del Alzheimer y de otras demencias por parte de los profesionales mejora la detección y la eficacia del servicio para nuestros usuarios/as y para nuestros socios/as.

La unidad de Formación depende funcional y orgánicamente del departamento de Recursos Humanos.



Acciones formativas realizadas en el año 2022

TITULO	ALUMNOS FORMADOS	HORAS EDICIÓN	HORAS TOTALES
PATOLOGÍA NEUROLÓGICA PARA LOGOPEDAS	1	50	50
TECNICAS Y HABILIDADES EN EL TRATAMIENTO DE CONFLICTOS POR PARTE DE LA DIRECCIÓN	1	10	10
P.R.L. EN TRANSPORTE DE PERSONAS EN CARRETERA Y PRIMEROS AUXILIOS	3	75	225
INTRODUCCIÓN A LOS PRIMEROS AUXILIOS	3	25	75

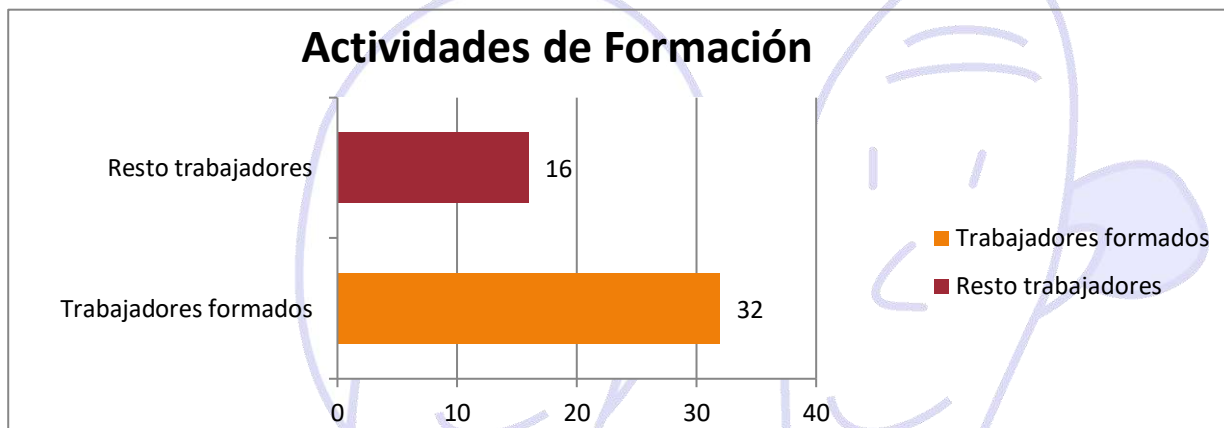
PREVENCIÓN DE ULCERAS Y ESCARAS PARA EL PROFESIONAL EN CUIDADOS AUX DE ENFERMERÍA	2	75	150
CURSO SUPERIOR DE MEDIACIÓN FAMILIAR	2	300	600
EJERCICIO TERAPEUTICO COMO TERAPIA NO FARMACOLÓGICA EN ALZHEIMER Y OTRAS DEMENCIAS	11	15	165
CONDUCCIÓN SEGURA- ASPY	4	2,5	10
XVIII XORNADAS INTERDISCIPLINARES FAGAL	5	3,5	17,5
TOTALES	32		1302,50

A través de la **Fundación Tripartita** se bonificaron 6 de los cursos mencionados, descontándose dicha bonificación a través de los seguros sociales. De este modo AFAL optimizó sus recursos económicos.



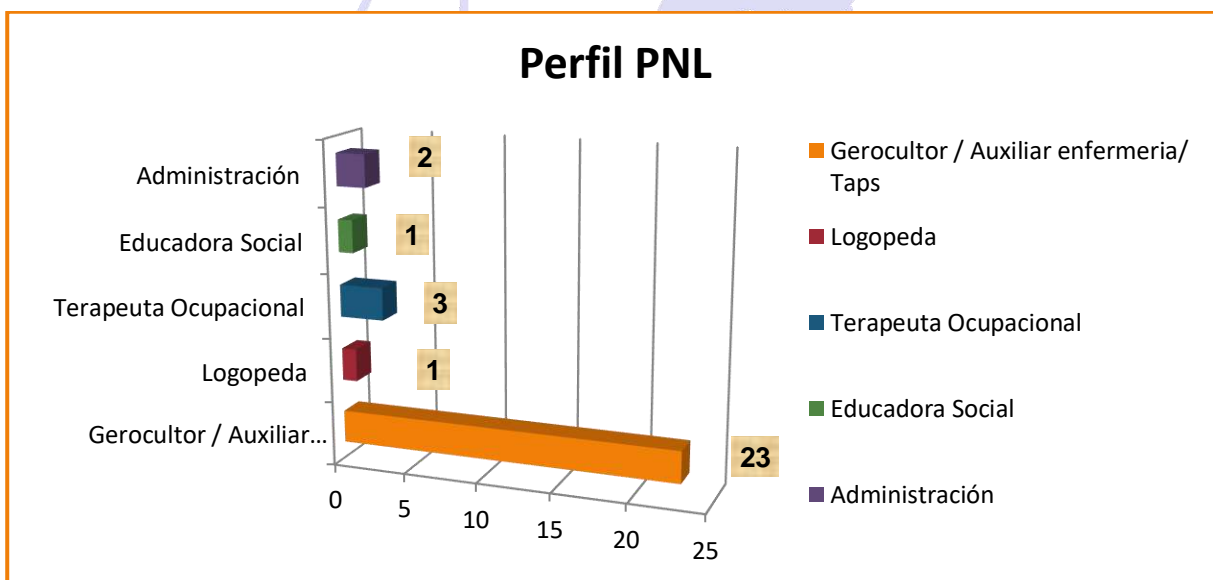
El número de profesionales formados durante el ejercicio del 2022 fueron 21 trabajadores de la plantilla. Teniendo en cuenta que la plantilla media de este año fue de 32 trabajadores, podríamos indicar que el 43.67% de la plantilla recibió al menos una actividad de formación. El total de horas dedicadas a la formación fue de 1302,5 horas.

afal
ferrolterra



C) PRÁCTICAS NO LABORABLES EN NUESTRA ENTIDAD

Durante el 2022, acogimos a 30 alumnos/as de prácticas no laborales, posibilitando que de esta manera completasen su formación teórica con una parte eminentemente práctica. El perfil más ofertado para las prácticas sigue siendo mayoritariamente el de Gerocultor / Aux. Enfermería / Terapeuta ocupacional.



Los convenios de prácticas no laborales realizados durante el año 2022 fueron los siguientes:

- ✚ USC (Universidad de Santiago de Compostela).
- ✚ UDC (Universidad de A Coruña).

- ✚ Universidad de Vigo.
- ✚ TEMPUS (Escola Tempo Libre).
- ✚ I.E.S Rodolfo Ucha Piñeiro.
- ✚ Concello Ferrol Programa Inserta.
- ✚ Centro Emprego Ferrol.
- ✚ I.E.S Leixa.
- ✚ FORMEGA.
- ✚ Concello de Ferrol AFD.
- ✚ Telematica Galicia.
- ✚ COGAMI.
- ✚ I.E.S Terra Trasancos.
- ✚ FORGA.
- ✚ C.C.C.
- ✚ O Mencer.
- ✚ Geriatria y Alzheimer.
- ✚ C.F IRMAS FROILAZ NARON
- ✚ PNL CENTRO MUNICIPAL FORMACION OLEIROS
- ✚ CENTRE D'ESTUDIS CATALUNYA.
- ✚ FORMAZIONA.
- ✚ CESFOREM
- ✚ CENTRO DE ESTUDIOS DE GALICIA

CATEGORÍA PROFESIONAL	NÚMERO DE FORMACIONES
GEROCULTORA	32
LOGOPEDA	1
TERAPEUTA OCUPACIONAL	3
EDUCADORA SOCIAL	1
ASISTENCIA DOCUMENTAL Y GESTIÓN	2

6. VOLUNTARIADO

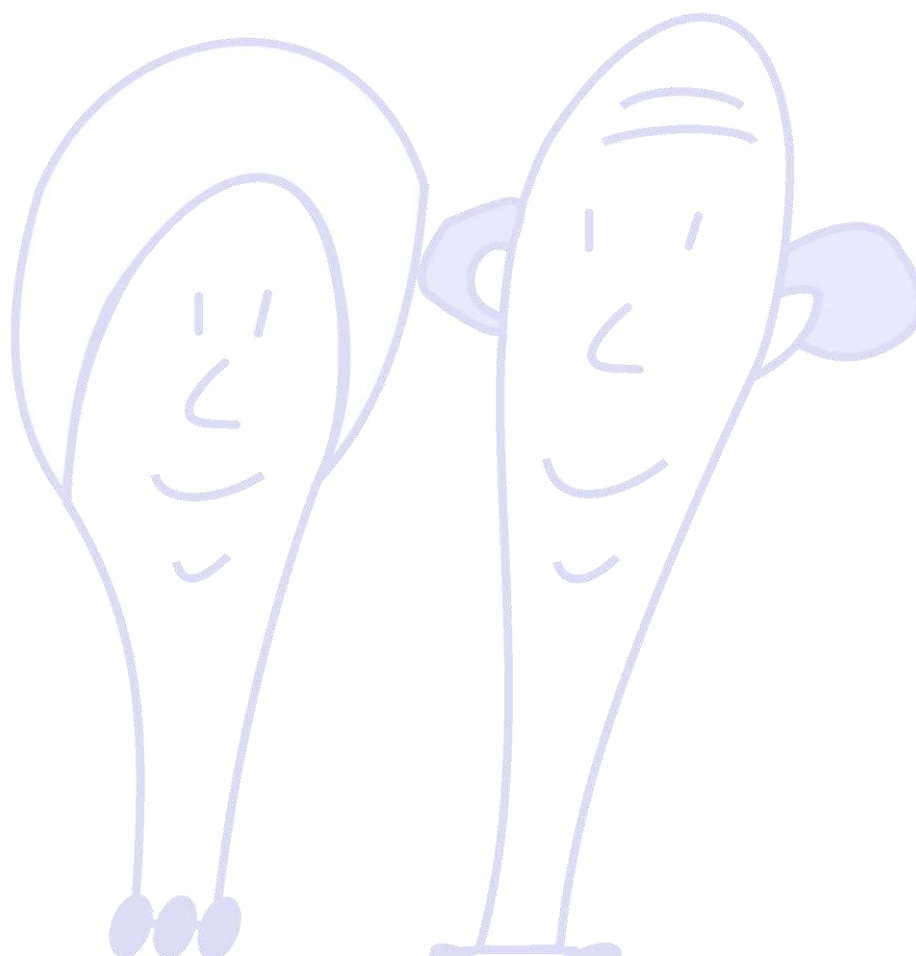
Voluntarios	
Número de voluntarios/As en el año 2022	TOTAL: 31 Nº hombres: 5 Nº mujeres: 26
Nº de altas Voluntarios	Total: 9 Nº altas mujeres: 7 Nº altas hombres: 2
Nº bajas de Voluntarios	Total: 1 Nº bajas mujeres: 1 Nº bajas hombres: 0 Motivos de las bajas: <ul style="list-style-type: none">• Contrato laboral: 1

La acción no lucrativa de AFAL Ferrolterra se nutre gracias a la colaboración de voluntarios/as de las asociación. Este perfil de personas se encuentra implicado de forma activa y participativa en las actividades que se desarrollan con personas enfermas de Alzheimer y otras demencias.

El principal plan del voluntariado es el de acompañar y apoyar en las tareas y/o actividades que desarrolla el equipo técnico en los Centros de Día Terapéuticos y en los Talleres de Estimulación Cognitiva que se desarrollan en los diversos ayuntamientos de la Comarca.

Cabe destacar que a lo largo del año hubo 31 voluntarios con un cómputo de 371 horas de acción solidaria y desinteresada repartidas en los diversos programas y proyectos que se vinieron desarrollando en el año 2022 en AFAL.





PLAN	PROGRAMA	PROYECTO
PLAN VOLUNTARIADO AFAL FERROLTERRA	ATENCION DIRECTA A PERSONAS AFECTADAS POR ALZHEIMER U OTRAS DEMENCIAS	Actividades de los centros de día terapéuticos
		Acompañamiento en servicio de transporte
		Actividades asistidas con animales: Equinoterapia
		Terapias en sociedad
		“Vaia Troula”: convivencias intergeneracionales

		Talleres de estimulación cognitiva
	CAPTACION DE SOCIOS Y OBTENCION DE RECURSOS	Cuestiones
		Campaña captación de soci@s
		Campaña captación de voluntari@s
	DIVULGACIÓN Y SENSIBILIZACION	Circuito: “ Ponte na súa pel”
		“O Alzheimer na escola”
		Participación en conferencias, jornadas y otros eventos
	APOYO EN TAREAS DE RESPALDO DE LAS ACTIVIDADES	Apoyo digital (Voldix)
		Tareas administrativas

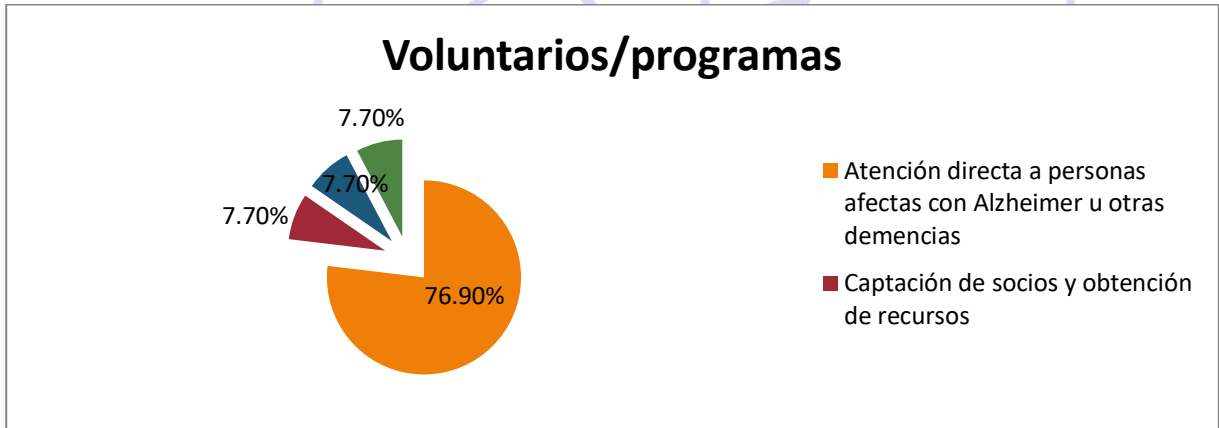
La difusión del Plan del Voluntariado es un pilar de la asociación por lo que tanto la sensibilización, captación, entrevistas de acceso al voluntariado como el seguimiento de las personas en cada proyecto es crucial para crear un ambiente distendido y enriquecedor a la par que cercano.

A finales de enero del año 2022 se realizó de forma online una reunión inicial de voluntariado donde los asistentes se presentaron e intercambiaron las distintas experiencias entre ellos. Se explicaron las medidas de prevención ante el Covid-19, la teleformación del CRE Alzheimer y se hizo entrega por correo electrónico de los certificados de voluntariado detallando el total de horas realizadas.

A finales de junio se llevó a cabo un seguimiento presencial del voluntariado en Aula de Formación de la Sede de AFAL para captar nuevas ideas, resolver dudas, recordar las propuestas formativas gratuitas online así como para agradecer el labor del voluntariado por parte del presente y de la coordinadora de la asociación.

En la siguiente gráfica se puede observar el gran peso que tuvo el voluntariado en la atención directa a personas con Alzheimer y otras demencias.

Con un 23,1 % destacaron otras actividades del voluntariado como: la captación de socios-obtención de recursos, la divulgación formativa y sensibilización y el apoyo en las actividades de los centros.

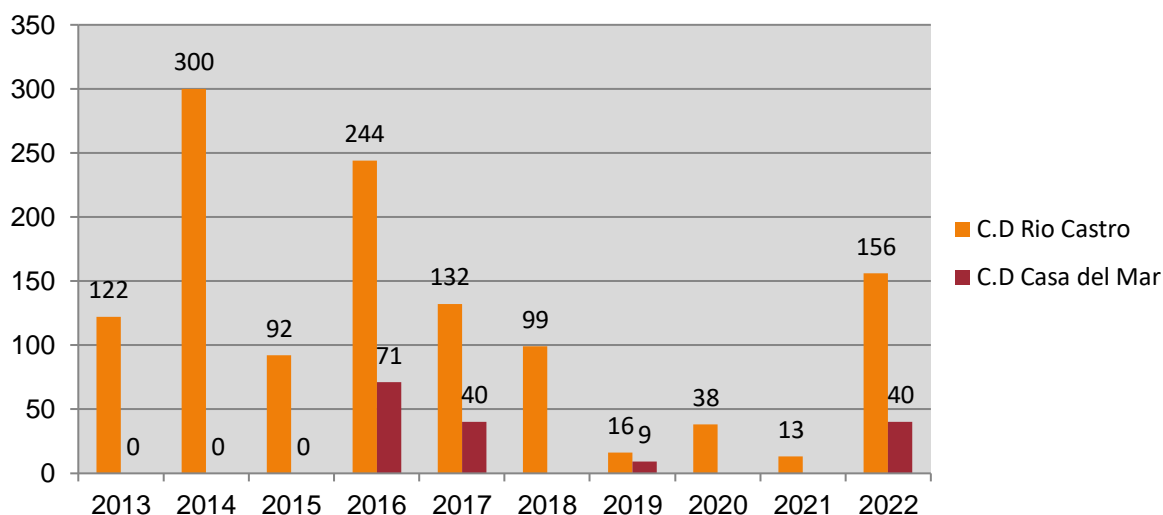


7.
BENEFICIO

TRABAJOS EN
DE LA
COMUNIDAD

El balance de esta colaboración fue positivo a pesar de continuar con las medidas por el COVID 19, ya que acogimos a **6 personas**, cumpliendo con la totalidad de las jornadas establecidas en su Plan Individualizado y con un resultado satisfactorio, para ambas partes. Durante el año 2022 se realizaron un total de 196 jornadas de trabajos en beneficio de la comunidad (TBC).

A continuación, se detalla el nº total de jornadas de TBC efectuadas los últimos años:



8. COMUNICACIÓN Y REDES SOCIALES

AFAL dio a conocer su actividad a lo largo del 2022 mediante la publicación regular de información a través de las redes sociales, concretamente a través de Facebook. Este medio de comunicación se complementó con otras plataformas digitales o medios tecnológicos para el diseño de materiales promocionales como carteles o dípticos y para grabación o edición de vídeos.

Para esta labor de difusión contamos en el año 2022 con la colaboración de una voluntaria especialista en comunicación e imagen corporativa que lleva en la asociación AFAL desde el año 2020.

A) TRABAJO CON MEDIOS DE COMUNICACIÓN

El gabinete de comunicación de AFAL Ferrolterra redactó y planificó el envío a diferentes medios de comunicación (prensa, televisión y radio) la realización de diversos talleres, actividades, formaciones y salidas, entre otras, con el fin de conseguir una mayor visibilidad de la asociación.

Asimismo, desde AFAL se atendió entrevistas y colaboró con los gabinetes de comunicación de los concellos de la comarca.

B) REDES SOCIALES

Desde su creación en el año 2014 la red social Facebook ha ido consiguiendo más seguidores año tras año.

En base a las estadísticas que nos ofrece Facebook, el balance anual para el 2022 fue el siguiente:

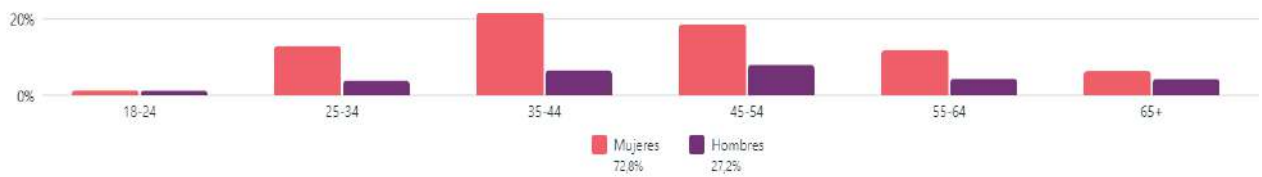
En relación al público objeto, destacó con un 72,8% población de sexo femenino donde el mayor rango de interacción fue con el grupo de edad de entre 35-44 años de edad.

Público

Seguidores de la página de Facebook

3.106

Edad y sexo

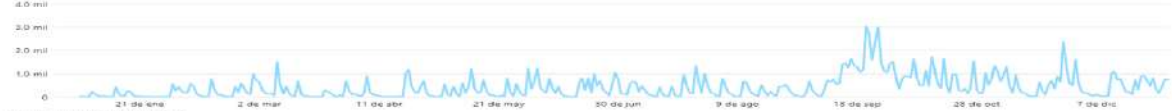


En cuanto a los resultados, el alcance subió un 39,4%, las visitas a la página un 151,1% y hubo un 6,5% más de nuevos me gusta.

Resultados

Alcance de la página de Facebook

29.520 + 39,4%



Visitas a la página de Facebook

8.393 + 151,1%



Nuevos Me gusta de la página de Facebook

98 + 6,5%



Desde que su gestión, hemos logrado afianzar nuestra posición en redes sociales. La información que se publica se actualiza de forma continuada, casi a diaria, llevando nuestra actividad a otros ayuntamientos de la comarca.

La información publicada a través de Facebook siempre se acompaña de imágenes de las acciones y de material de apoyo, como pueden ser carteles o dípticos.



Promocionar publicación

La estimulación cognitiva lúdica es un tipo de intervención que ...
22 de diciembre de 2022, 12:59
Identificador: 531116052390054

Interacciones

17 reacciones 0 comentarios 1 vez compartido

Resumen Rendimiento Vista previa del feed

Rendimiento

Alcance ⓘ Total 583	Interacciones ⓘ Reacciones 17	Interacciones negativas ⓘ Total 0
---	---	---



C) WEB

Desde la web <https://www.alzheimerferrolterra.es/index.php/es/> se puede acceder a información acerca de la asociación.

Cabe ultimar, que a través de la página web la población puede ver ,además, la memoria anual de actividades, los convenios o subvenciones realizadas, las colaboraciones con ayuntamientos solidarios y las tarifas de los Centro de Día AFAL.





Deputación
DA CORUÑA



MANCOMUNIDADE
Concellos da Comarca
de Ferrol

Fundación Barrié

Financiado por la Unión Europea
NextGenerationEU



red.es



KIT
DIGITAL

España | digital

afol
ferrolterra